

W jaki sposób zastosować tryb WISP w AP-router?

Autor: Longcent
/2006-6-16/

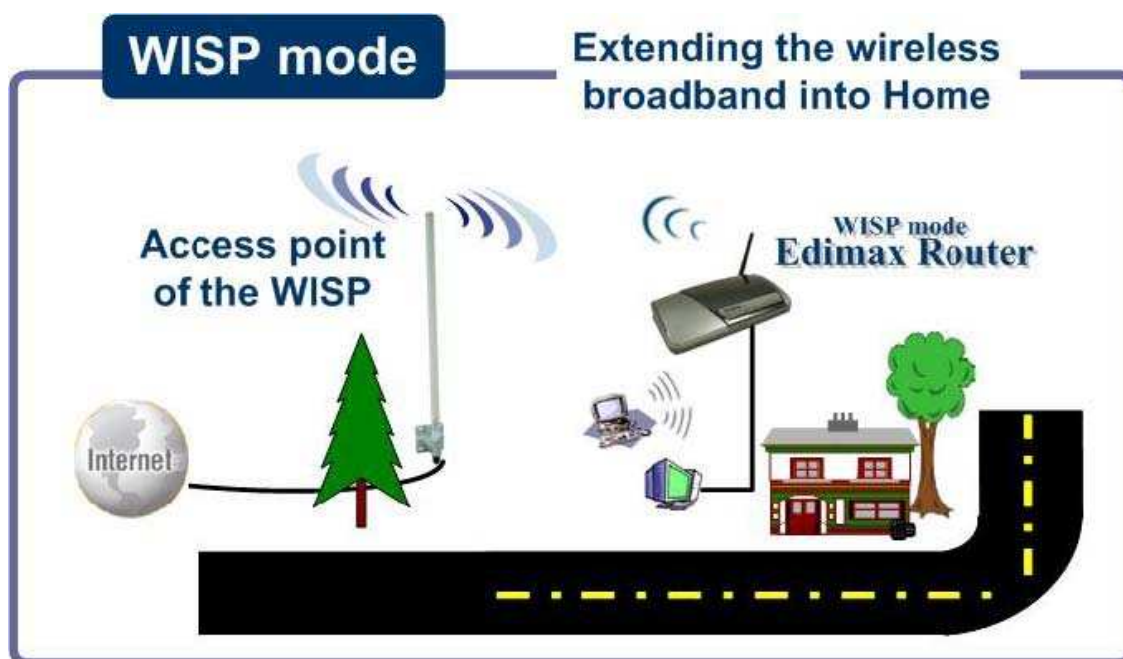
To FAQ¹ odnosi się do poniższych modeli Edimax i systemów operacyjnych:

BR-6204Wg / BR-6304Wg.

Windows 2000/XP.

Wprowadzenie

Zadaniem niniejszego FAQ jest przeprowadzenie cię przez konfigurację urządzenia Edimax AP-Router w celu łączenia się z zewnętrznym Punktem Dostępowym /AP/ wykorzystywanym przez WISP do dzielenia szerokiego pasma bezprzewodowego Internetu z różnorodnymi przewodowymi i bezprzewodowymi komputerami typu PC², jak pokazano na poniższym rysunku.



¹ Frequently Asked Questions – w znaczeniu najczęściej zadawanych pytań w danej kwestii.

² Personal Computer – komputer osobisty

Kroki konfiguracyjne

1. Ustawienie karty sieci przewodowej w celu automatycznego pozyskania IP.



1.1 Kliknij **“Start”** na pasku zadań i wybierz **“Control Panel”**/Panel Sterowania/.



1.2 Kliknij **“Switch to Classic View”** /Przełącz Na Widok Klasyczny/ w lewym górnym rogu.



1.3 Kliknij podwójnie ikonę **“Network Connection”** /Połączenie Internetowe/.



1.4 Kliknij prawym klawiszem myszy **“Local Area Connection”** /Połączenie Lokalne/ i wybierz **“Properties”** /Właściwości/.



1.5 Wybierz “Internet Protocol” /Protokół Internetowy/ i kliknij “Properties”.



1.6 Upewnij się, że opcje “Obtain an IP automatically” /Pozyskaj IP automatycznie/ i “Obtain DNS address automatically”/Pozyskaj adres DNS automatycznie/ zostały zaznaczone i kliknij “OK”.

2. Konfiguracja Routera Edimax



2.1 Wprowadź domyślne IP routera.

2.2 Wprowadź domyślną nazwę użytkownika “admin” i hasło “1234” w celu zalogowania się.

2.3 Kliknij **“WAN Type”**/Typ WAN/, **“Wireless ISP”**/Bezprzewodowy ISP/ i przycisk **“Apply”** /Zastosuj/.

2.4 Kliknij przycisk **“Continue”** /Kontynuuj/.

WAN TYPE

You can setup different modes to LAN and WLAN interface for NAT and bridging function.

<input type="radio"/> Ethernet:	In this mode, the device is supposed to connect to internet via ADSL/Cable Modem. The NAT is enabled and PCs in LAN ports share the same IP to ISP through WAN port. The connection type can be setup in WAN page by using PPPoE, DHCP client, PPTP client or static IP.
<input checked="" type="radio"/> Wireless ISP:	In this mode, all ethernet ports are bridged together and the wireless client will connect to ISP access point. The NAT is enabled and PCs in ethernet ports share the same IP to ISP through wireless LAN. You must set the wireless to client mode first and connect to the ISP AP in Site-Survey page. The connection type can be setup in WAN page by using PPPoE, DHCP client, PPTP client or static IP.

Save setting successfully!

You may press CONTINUE button to continue configuring other settings or press APPLY button to restart the system for changes to take effect

2.5 Kliknij przycisk **“Site Survey”**/Badanie Obszaru³/

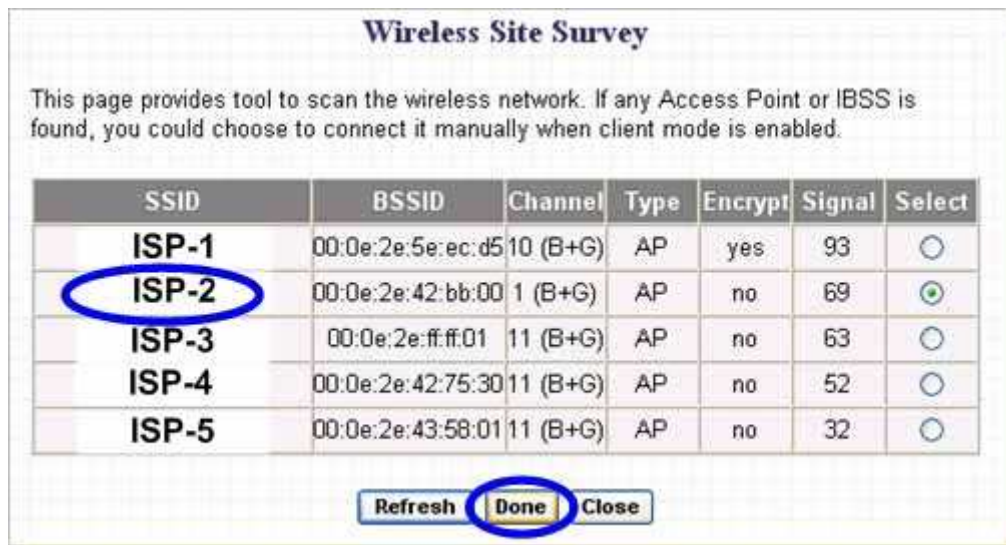
Wireless WAN Setting

This page allows you to define ESSID, and Channel for the wireless connection. These parameters are used for the wireless stations to connect to the Access Point.

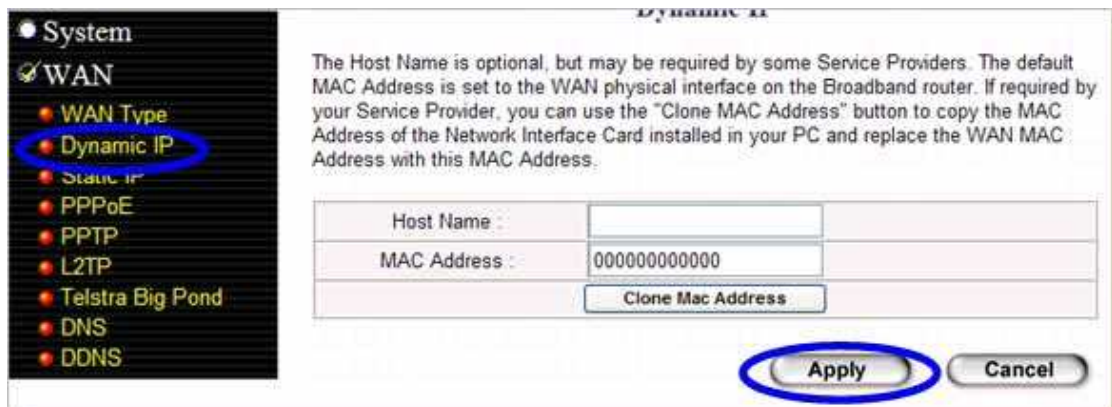
ESSID :	<input type="text"/>
Channel Number :	11
Site Survey :	<input type="button" value="Select Site Survey"/>

³ Pod kątem występowania Punktów Dostępnych w pobliżu

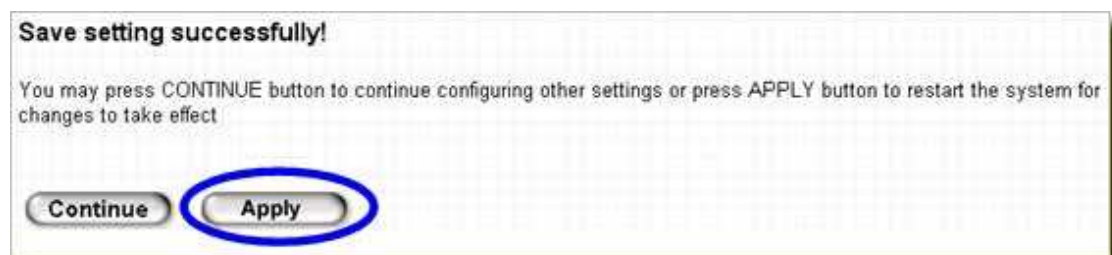
2.6 Po kliknięciu przycisku **“Site Survey”**, w wyskakującym okienku pokażą się wszystkie Punkty Dostępowe znajdujące się w pobliżu. Prosimy wybrać nazwę Punktu Dostępowego używanego przez twój WISP. W tym przykładzie, wybierz **“ISP-2”** i kliknij przycisk **“Done”** /Wykonane/.



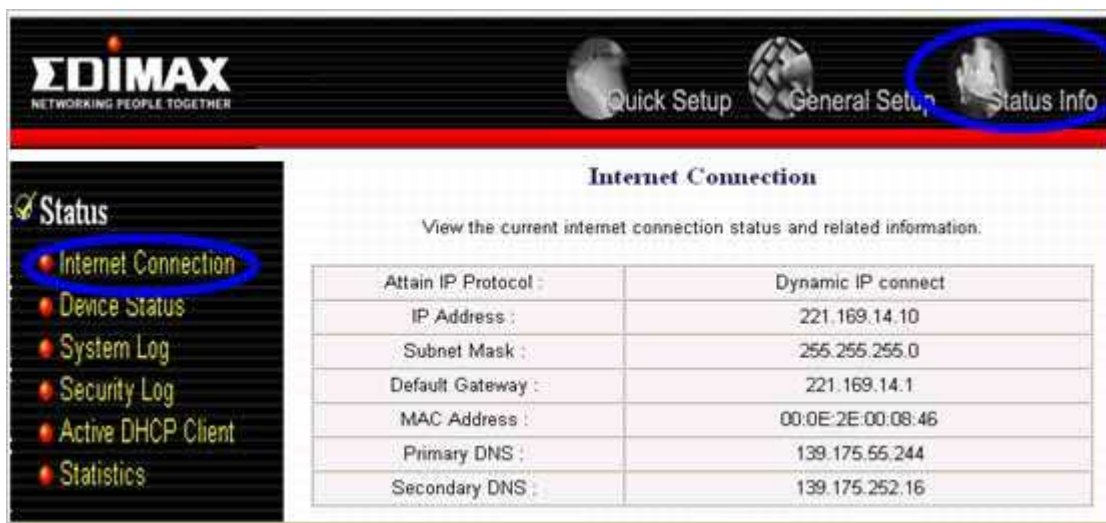
2.7 Kliknij **“Dynamic IP”**, a następnie przycisk **“Apply”**.



2.8 Kliknij przycisk **“Apply”** przed zrestartowaniem routera.



2.9 Sprawdź czy adresy IP przypisane przez WISP znajdują się w poniższej tabeli poprzez kliknięcie “**Status Info**” i “**Internet Connection**”.



EDIMAX
NETWORKING PEOPLE TOGETHER

Quick Setup General Setup **Status Info**

Internet Connection

View the current internet connection status and related information:

Attain IP Protocol :	Dynamic IP connect
IP Address :	221.169.14.10
Subnet Mask :	255.255.255.0
Default Gateway :	221.169.14.1
MAC Address :	00:0E:2E:00:08:46
Primary DNS :	139.175.65.244
Secondary DNS :	139.175.252.16



Uwaga:

Jeśli jest to adres IP pokazany w tabeli w kroku 2.9, oznacza to, że router jest połączony z twoim ISP⁴, a ty masz dostęp do Internetu.

Gratulacje!

⁴ Internet services Provider – Dostawca Usług Internetowych