

Skrócona Instrukcja Obsługi

TD-8840T / TD-8840TB

Instalacja urządzeń

a. Podłączenie do linii ADSL.

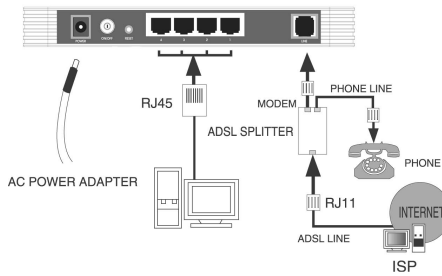
Metoda pierwsza: Podłączenie bezpośrednie. Podłącz jedno złącze kabla ADSL do portu LINE znajdującego się na tylnym panelu urządzenia TD-8840T/TD-8840TB, a drugie złącze do gniazdka na ścianie.

Metoda druga: Wykorzystanie osobnego rozdzielacza. Zewnętrzny rozdzielacz może rozdzielić dane od przekazu głosowego powodując, że w tym samym momencie możliwy będzie dostęp do sieci Internet oraz wykonywanie rozmów telefonicznych. Zewnętrzny rozdzielacz ma 3 porty:

- LINE: do podłączenia gniazdka telefonicznego
- PHONE: do podłączenia telefonu
- MODEM: do podłączenia portu ADSL LINE urządzenia TD-8840T/ TD-8840TB

Podłącz jedno złącze kabla ADSL do portu ADSL LINE na tylnym panelu urządzenia TD-8840T/TD-8840TB. Drugie złącze kabla podłącz do zewnętrznego rozdzielacza.

- ### b. Podłącz kabel Ethernetowy. Jedno złącze skrętki podłącz do karty sieciowej komputera lub portu przełącznika/huba, drugie złącze do portu LAN urządzenia TD-8840T/TD-8840TB.
- ### c. Podłącz zasilacz. Złącze zasilacza AC podłącz do gniazda POWER znajdującego się na tylnym panelu urządzenia i a zasilacz do sieci prądu przemiennego.
- ### d. Włącz router TD-8840T/TD-8840TB, komputery i inne urządzenia sieciowe.



Logowanie do routera

Aby połączyć się z routerem należy w ustawieniach protokołu TCP/IP komputera (komputerów) zaznaczyć opcję „Uzyskaj adres IP automatycznie”. Szczegółowe wskazówki znajdują się w Instrukcji Obsługi w języku angielskim umieszczonej na płycie CD.

- a. Uruchom przeglądarkę internetową i w pasku adresu wpisz:
[http:// 192.168.1.1](http://192.168.1.1)

Address

- b. Pojawi się okno logowania. Wprowadź domyślną nazwę użytkownika **admin** i domyślne hasło **admin**, a następnie kliknij **OK** lub wciśnij **Enter**.

Connect to 192.168.1.1

TD-8817

User name:

Password:

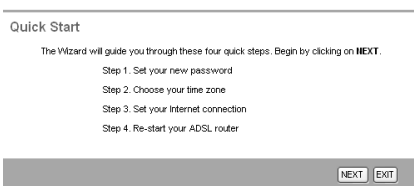
Remember my password

OK Cancel

Podłączanie do sieci Internet

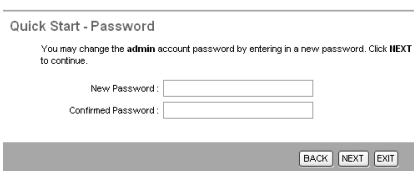
Uwaga: Jeśli Twój operator nie podał Ci parametrów połączenia to skorzystaj z tabeli na końcu niniejszej instrukcji.

- a. Jeżeli wprowadzona nazwa użytkownika oraz hasło są poprawne, możliwa jest konfiguracja routera poprzez przeglądarkę internetową. Wybierz zakładkę **Quick Start**, a następnie kliknij opcję **RUN WIZARD**, pojawi się kolejny ekran z rysunku 3. Aby kontynuować, kliknij przycisk **NEXT (DALEJ)**.



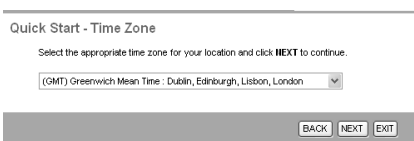
Rysunek 3

- b. Zmień hasło logowania oraz kliknij przycisk **NEXT (DALEJ)**.



Rysunek 4

- c. Wybierz sferę czasową, a następnie kliknij przycisk **NEXT (DALEJ)**.



Rysunek 5

- d. Ustaw typ połączenia, aby połączyć się z usługodawcą internetowym (ISP) (w przykładzie wybrano tryb **PPPoE/PPPoA**), a następnie kliknij przycisk **NEXT (DALEJ)**.

Uwaga: jeśli nie otrzymałeś od swojego dostawcy Internetu hasła i nazwy użytkownika to konieczne może być przeprowadzenie procesu rejestracji przy pomocy hasła i użytkownika domyślnego. Skontaktuj się z dostawcą aby ustalić, jak przebiega proces rejestracji.

Quick Start - ISP Connection Type

Select the Internet connection type to connect to your ISP. Click **NEXT** to continue.

Dynamic IP Address Choose this option to obtain a IP address automatically from your ISP.

Static IP Address Choose this option to set static IP information provided to you by your ISP.

PPPoE/PPPoA Choose this option if your ISP uses PPPoE/PPPoA. (For most DSL users)

Bridge Mode Choose this option if your ISP uses Bridge Mode.

BACK NEXT EXIT

Rysunek 6

- 1) Jeżeli posiadasz konto PPPoE/PPPoA, wybierz **PPPoE/PPPoA** i kliknij przycisk **NEXT (DALEJ)** w celu skonfigurowania opcji: Username (nazwa użytkownika), Password (hasło), VPI, VCI oraz Connection Type (typ połączenia), zgodnie z rysunkiem 7. Następnie kliknij przycisk **NEXT (DALEJ)**.

Quick Start - PPPoE/PPPoA

Enter the PPPoE/PPPoA information provided to you by your ISP. Click **NEXT** to continue.

Username:

Password:

VPI: (0-255)

VCI: (1-65535)

Connection Type:

BACK NEXT EXIT

Rysunek 7

Note: Jeżeli stały obwód wirtualny (PVC) używa tych samych wartości VPI/VCI co któryś z siedmiu predefiniowanych fabrycznie obwodów PVC, pojawi się komunikat błędu: „ERROR: FAIL TO UPDATE DUE TO... Duplicate to a VPI/VCI !”. W takim wypadku wybierz „**Interface Setup → Internet**” i skonfiguruj obwód PVC ręcznie. Szczegółowe informacje znajdziesz w Instrukcji Obsługi w języku angielskim na dołączonej płycie CD.

- 2) Jeżeli posiadasz adres IP przydzielany dynamicznie (lub

automatyczne), wybierz **Dynamic IP Address** i kliknij przycisk **NEXT (DALEJ)**. Po pojawieniu się poniższego okna (rysunek 8) wprowadź wartości VPI, VCI oraz typ połączenia (Connection Type). Następnie kliknij przycisk **NEXT (DALEJ)**.

Quick Start - Dynamic IP

Please select the dynamic connection provided to you by your ISP. Click **NEXT** to continue.

VPI: (0-255)

VCI: (1-65535)

Connection Type: ▼

Rysunek 8

- Jeżeli posiadasz stałe IP (statyczne IP), wybierz **Static IP Address** i kliknij przycisk **NEXT (DALEJ)**. Po pojawieniu się poniższego okna (rysunek 9) wprowadź wartości VPI, VCI oraz typ połączenia (Connection Type). Następnie kliknij przycisk **NEXT (DALEJ)**.

Quick Start - Static IP Address

Enter the static IP information provided to you by your ISP. Click **NEXT** to continue.

VPI: (0-255)

VCI: (1-65535)

IP Address:

Subnet mask:

ISP Gateway:

Connection Type: ▼

Rysunek 9

- Jeżeli chcesz skonfigurować router w trybie mostu (Bridge) wybierz opcję **Bridge Mode** i kliknij przycisk **NEXT (DALEJ)**, następnie wprowadź wartości VPI, VCI oraz typ połączenia (Connection Type), jak na rysunku 10 i kliknij przycisk **NEXT (DALEJ)**.

Quick Start - Bridge Mode

Enter the bridge information provided to you by your ISP. Click **NEXT** to continue.

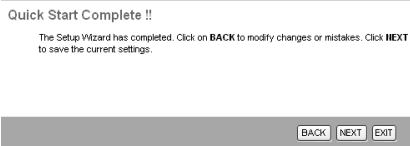
VPI: (0-255)

VCI: (1-65535)

Connection Type: ▼

Rysunek 10

e. Aby zakończyć konfigurację Quick Start, kliknij przycisk **NEXT (DALEJ)**.



Rysunek 11

Parametry usługi ADSL używane przez polskich dostawców Internetu

Parametry usługi ADSL Annex A - linie Telekomunikacji Polskiej

Operator	Usługa	Enkapsulacja	VPI	VCI	Multiplexing
TPSA	Neostrada	PPPoA	0	35	VC/MUX
GTS Energis	Multimo	PPPoE	0	35	LLC
Netia	Net24	PPPoA	0	35	VC/MUX
Dialog	DialNet	PPPoE	0	35	LLC
Tele2	Tele2	PPPoE	0	35	LLC

Parametry usługi ADSL Annex B - linie operatorów Dialog oraz Netia

Operator	Usługa	Enkapsulacja	VPI	VCI	Multiplexing
Netia	Net24	RFC2516 PPPoE	8	35	LLC
Dialog	DialNet	RFC1483 Bridge	1	32	LLC