

INSTRUKCJA OBSŁUGI

KARTA PCI 54M, 802.11b/g TP-LINK

TL-WN353G
TL-WN353GD



Bezprzewodowa karta sieciowa PCI TL-WN353G / TL-WN353GD zapewnia wygodny sposób działania sieci dla komputerów przenośnych, bez konieczności prowadzenia kosztownego okablowania strukturalnego. Urządzenie pracuje w standardzie IEEE 802.11b/g, wyposażone jest w 32-bitowy interfejs PCI. Dynamiczna zmiana transferu umożliwia automatyczne dostosowanie prędkości w zależności do dystansu pomiędzy poszczególnymi urządzeniami sieciowymi lub ograniczeniami środowiska pracy. Prędkość pracy wynosi 54Mbps, karta sieciowa wspiera również wszystkie urządzenia pracujące z prędkością 11Mbps w standardzie 802.11b. Komunikacja wewnątrz sieci zabezpieczona jest poprzez 152-bitowe systemy bezpiecznego szyfrowania WEP i WPA. Urządzenie umożliwia pracę w trybie Ad-Hoc, oraz w trybie infrastrukturalnym.

Opis urządzenia

Diody LED

Wskazania LED	Stan	Status pracy
Zielona statusu	nieregularny	Urządzenie jest w trybie oszczędzania energii lub jest podłączone, ale nie transmituje, ani nie odbiera żadnych danych.
Zielona statusu	świeci	Urządzenie w trybie wybudzenia.
Zielona statusu	pulsuje	Urządzenie nadaje i odbiera dane.

Instalacja sprzętu

Aby zainstalować kartę sieciową, należy:

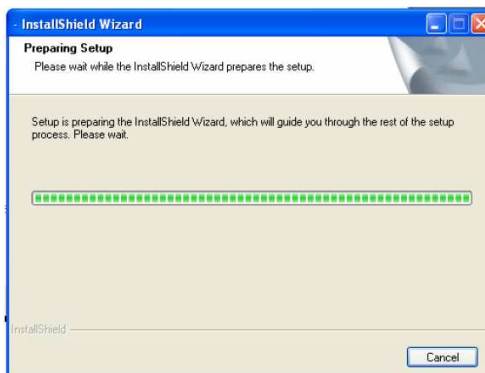
- wyłączyć komputer PC i odłączyć kabel zasilający,
- otworzyć obudowę komputera, zlokalizować wolny port PCI na płycie głównej. Usunąć metalową zaślepkę i wsunąć w jej miejsce kartę sieciową. Upewnić się, że karta leży dobrze w porcie PCI, a wszystkie styki urządzenia poprawnie przylegają do portu. Następnie przykręcić kartę śrubką montażową do obudowy komputera,
- zamknąć obudowę komputera, podłączyć kabel zasilający i uruchomić PC.

Instalacja oprogramowania

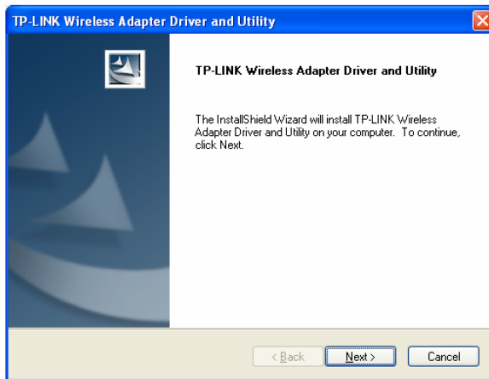
Instalacja bezprzewodowego klienta TP-LINK oraz sterowników karty sieciowej dokonywana jest przy użyciu kreatora instalacji znajdującego się na dołączonej płycie CD. Jeśli karta zostanie zainstalowana przed instalacją odpowiedniego oprogramowania, system wyświetli okno „Znaleziono nowy sprzęt”. Należy kliknąć [Anuluj] i uruchomić program instalacyjny z płyty CD dostarczonej ze sprzętem.

W dalszej kolejności należy:

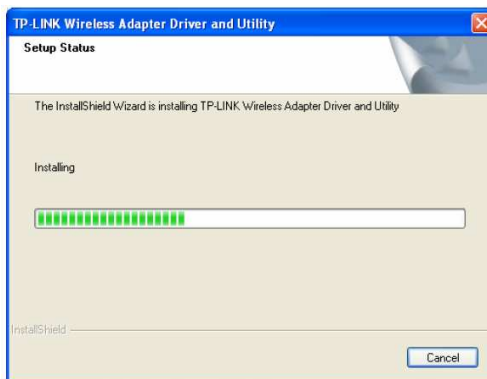
- włożyć płytę instalacyjną do napędu, kliknąć [Start] i wybrać [Uruchom]. W polu podać F:\XXX\Setup.exe (jeśli „F” jest literą napędu CD, jeśli nie - podać odpowiednią literę),



- aby rozpocząć instalację należy wybrać przycisk *Next*,



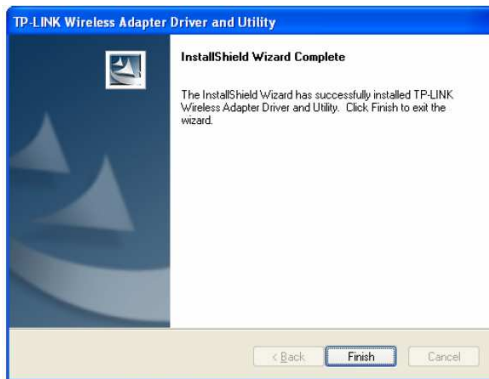
- rozpocznie się kopiowanie plików instalacyjnych, aby przerwać należy wybrać przycisk *Cancel*,



- podczas kopiowania plików pojawi się monit o zgodności sterowników z systemem, należy wybrać opcję *Continue Anyway*,





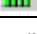


- aby zakończyć instalację należy wybrać przycisk „Finish”.



Konfiguracja

Urządzenie może być konfigurowane za pomocą narzędzia bezprzewodowego klienta TP-LINK. Po zainstalowaniu oprogramowania w pasku systemowym pojawi się ikona opisująca stan urządzenia – siłę sygnału i wskazanie RSSI (mocy otrzymanego sygnału).

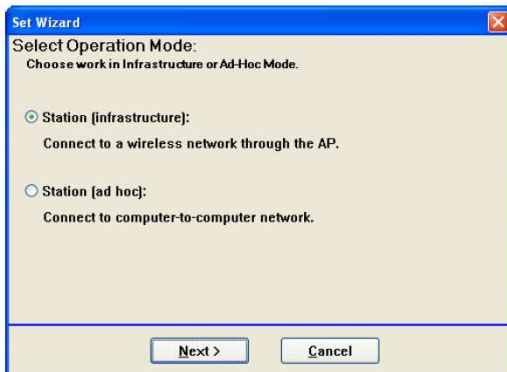
	Ikona szara, brak połączenia.
	Ikona czerwona, sygnał jest o słabej mocy, RSSI mniejszy niż 5dB
	Ikona żółta, sygnał o słabej mocy, RSSI pomiędzy 5dB a 10dB.
	Ikona zielona, sygnał o dobrej mocy, RSSI pomiędzy 10dB a 20dB.
	Ikona zielona, sygnał o największej mocy, RSSI większy niż 20dB.

Podwójne kliknięcie w ikonę spowoduje uruchomienie aplikacji TWCU. Aplikację można również uruchomić wybierając odpowiednio Start → Program → TP-LINK → TP-LINK Wireless Client Utility.

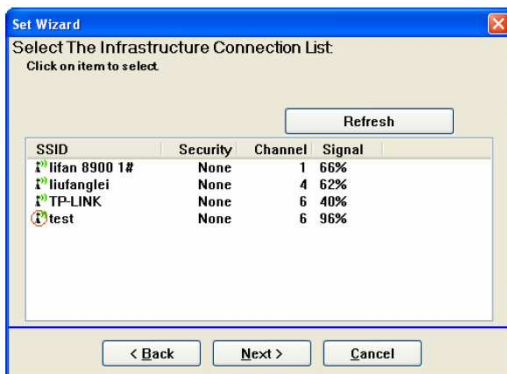
Aplikacja TWCU umożliwia m.in:

- wyświetlenie aktualnego statusu sieci i urządzenia,
- edytowanie i dodawanie profili konfiguracyjnych,
- wyświetlanie aktualnych informacji diagnostycznych.

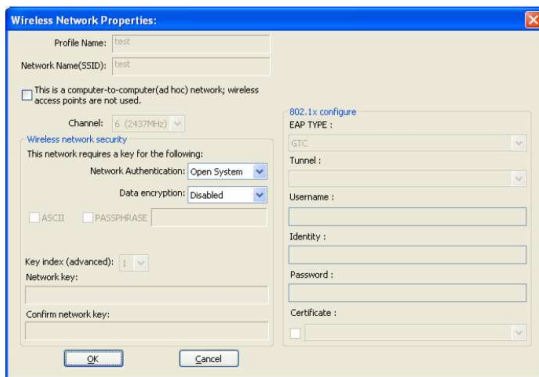
Aby ustawić tryb pracy urządzenia należy wybrać z górnego menu okna programu opcję *Set Wizard*. Należy wybrać właściwy tryb pracy: *infrastructure* lub *ad hoc*, następnie kliknąć *Next*.



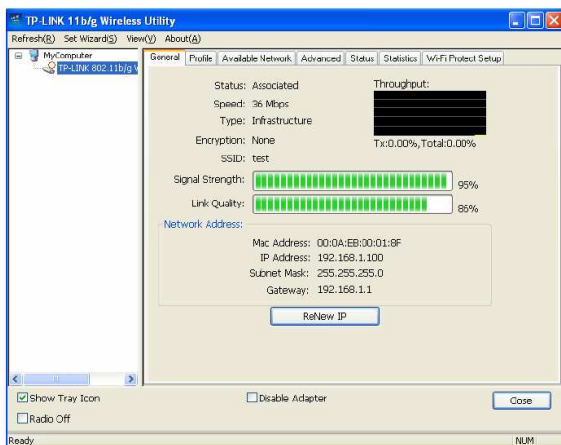
W kolejnym oknie pojawi się lista dostępnych sieci bezprzewodowych, aby odświeżyć listę należy wybrać przycisk *Refresh*. Następnie kliknąć *Next*.



Ustawić opcje: Network Authentication oraz Data encryption, następnie kliknąć OK.



Główne okno programu udostępnia szereg informacji dotyczących sieci bezprzewodowej. Informacje uszeregowane są w poszczególnych zakładkach:



- General* – podstawowe informacje dotyczące pracy urządzenia, tj. siła sygnału, typ połączenia, adresy sieciowe, szybkość połączenia, itp.
- Profile* – zarządzanie profilami (dodawanie, usuwanie, edycja)
- Available Network* – dostępne sieci bezprzewodowe,
- Advanced* – zaawansowane opcje konfiguracji,
- Status* – informacje dotyczące połączenia z siecią bezprzewodową,
- Statistics* – statystyki ruchu,
- WiFi Protect Setup* – dodatkowe zabezpieczenia sieci bezprzewodowej.

Specyfikacja techniczna

Standardy	IEEE 802.11b/g	
Chipset	Realtek	
Interfejs	PCI 32-bit	
Zakres częstotliwości	2400 MHz ÷ 2483,5 MHz	
Max. prędkość transmisji	54 Mbps	
Max. moc	15 dBm	
Tryby pracy	Ad-Hoc, Infrastructure	
Bezpieczeństwo WLAN	64/128/152-bit WEP, WPA, WPA2, TKIP/AES	
Antena	nieodłączalna	dołączalna, SMA-RP
Wsparcie dla roamingu	tak	
Sterowniki	Windows 98SE/ME/2000/XP/Vista	
Wymiary	133x121x22 mm	
Dopuszczalna temperatura pracy	0°C ÷ 40°C	
Dopuszczalna wilgotność otoczenia	10% ÷ 90%, niekondensująca	
Certyfikaty	CE, FCC	
Producent	TP-LINK	